



両津小だより

両津小学校
H28.7.22
NO. 5

〒952-0014 新潟県佐渡市両津湊200-1 電話 0259-27-3642

ホームページ <http://ryoutsu-es.sado.ed.jp/> Eメール ryoutsu-es@sado.ed.jp

1学期の振り返り

校長 新発田 靖

中学生：あっち行ってみようよ。
小学生：は～い。
小学生：たばこの吸いが見付けた。
小学生：BB弾（おもちゃのピストルの弾）
があったよ。
小学生：あんまりゴミが落ちていないね。
優しい人が多いんだね。



これは、今年度初めて行った小中合同地域貢献活動（おんでこドーム周辺のゴミ拾い活動7/15）の1コマです。

1学期、様々な新しい取組を進めました。クラブ活動に地域の方を先生としてお招きしました（茶道・花道・将棋）。木曜日の昼休みに異学年編成による補充学習（パワーアップタイム）をボランティアの力をお借りして実施しました。運動会では運動会参加のお礼を述べる「オアシス 元気な 両津っ子」や保護者・地域の方による「両津地区南北対抗綱引き」といった新種目も取り入れました。

様々な新しい取組はいかがだったでしょうか？また、継続している取組はいかがだったでしょうか？

今年度も、1学期の取組をしっかりと振り返って、2学期をよりよいものにしたいと考えています。子どもたちと保護者の皆様にアンケートをお願いしました。その結果を、次頁以降に示します。なお、このアンケートと各種調査の結果から、グランドデザインに示した目標の達成状況を評価し、8月5日に、下記の学校評価委員の皆様からご意見をいただくことにしています。

学校評価委員

- | | |
|---------------------|-------------------|
| ○宮川 安則 様(元佐渡市教育委員長) | ○神藏千代子 様 (主任児童委員) |
| ○後藤 政茂 様 (PTA会長) | ○奥田 麻子 様 (PTA副会長) |

アンケートや学校評価委員の皆様のご意見をいかした2学期の取組については、次号でお知らせいたします。

＜児童アンケートの結果＞

N O.	質 問	大変 そう 思う	そう 思 う	あ ま り 思 い そ わ ない	そう 思 わ ない
1	授業がよく分かる	53人 40.5%	64人 48.8%	13人 9.9%	1人 0.8%
2	生活科や総合的な学習の時間で、地域の人 のことや佐渡のことやそのよさがよく分かる	78人 59.5%	46人 35.1%	7人 5.4%	0人 0%
3	学校は楽しい	84人 64.1%	36人 27.5%	8人 6.1%	3人 2.3%
4	なかよしの友達がいる	108人 82.4%	20人 15.3%	2人 1.5%	1人 0.8%
5	あいさつはよくできている	61人 46.5%	58人 44.3%	11人 8.4%	1人 0.8%
6	困っている友達がいたら助けてあげたい	103人 78.6%	26人 19.9%	2人 1.5%	0人 0%
7	好き嫌いなく何でも食べようとしている	65人 49.6%	43人 32.8%	19人 14.5%	4人 3.1%
8	テレビやゲーム、スマホの操作が合わせて2 時間以内である	2時間 以内 74人 56.5%	2時間 くらい 33人 25.2%	2時間 超える 13人 9.9%	3時間 以上 11人 8.4%

＜保護者アンケートの結果＞

N O.	質 問	大変 そう 思う	そう 思 う	あ ま り 思 い そ わ ない	そう 思 わ ない
1	授業がよく分かっている	27人 20.9%	81人 62.8%	19人 14.7%	2人 1.6%
2	生活科や総合的な学習の時間で、地域の人 のことや佐渡のことやそのよさを学んでいる	42人 32.3%	83人 63.9%	5人 6.9%	0人 0%
3	学校へ行くのを楽しみにしている	70人 53.9%	51人 39.2%	9人 6.9%	0人 0%
4	なかよしの友達がいる	78人 60.0%	50人 38.5%	2人 1.5%	0人 0%
5	あいさつがよくできている	22人 17.2%	81人 63.3%	24人 18.7%	1人 0.8%
6	困っている友達がいたら助けようとする心が 育っている	34人 26.3%	90人 69.8%	4人 3.1%	1人 0.8%
7	好き嫌いなく何でも食べようとしている	26人 20.0%	53人 40.8%	45人 34.6%	6人 4.6%
8	テレビやゲーム、スマホの操作が合わせて2 時間以内である	2時間 以内 52人 40.3%	2時間 くらい 40人 31.0%	2時間 超える 30人 23.3%	3時間 以上 7人 5.4%

～保護者アンケートの自由記述より～ ※学年等，順不同。

- 友達のことを聞くと、「学級全員と友達」と必ず言います。学校に行くのが楽しみみたいです。
- △「休み時間，何してるの？」と聞くと，絵を描いていると言う。全員友達と言うわりに，みんなと遊ばないのかと少し心配です。
- いつもテレビを見てる時間帯に，文字の多い本を読むようになってよかった。
- △誰かに何かを説明したり，意思を伝えたりするのは少し苦手に見えます。大きな声で意思を伝えてほしい（相手の目を見て）。
- △自己主張が強すぎる所が多々あるので，相手に合わせることとか身に付けてほしい。
- 学年が上がり，計算や漢字も難しくなっています。宿題や授業で，繰り返し勉強しているので，最初はまちがっていた所も数をこなすことできちんと身に付いてきています。
- △宿題の量も多めに出していただけると，「宿題は絶対」なので，家での勉強時間も多くなり，ありがたいです。
- いつも分かりやすく，楽しい授業をしていただき，子どもも勉強が楽しいと話しており，先生には本当に感謝しております。
- △一人になる時間が多いので，宿題のチェックができず，すみません。自主学习もちゃんと見てやれていないので，一緒にいる時はなるべくちゃんと見るようにします。
- 毎日の自主学习が身に付き，自分から，「こういう問題を作って」と言うようになったので，このまま続けてほしい。1年生の時には苦手だった体育も，好きになってきたので安心しています。
- △文字をきれいに書かないことが多いので，ゆっくり書くようになってほしい。特に，漢字の止めやはらいなど，しっかり書けるようになってほしい。
- 先生方にはいつもご指導いただき，楽しい学校生活が送れているように思います。
- 毎日の家庭学習やパワーアップの時間で，繰り返し勉強していることで，最初はできなかった問題が理解できるようになり，安心しています。
- △男の子だからかもしれませんが，言葉づかいの汚いところが気になります。
- 以前出された算数の宿題での丸付けで，計算過程も評価してくださって，子どものモチベーションが上がったことがありました。がんばっている姿もちゃんと見てもらえてありがたく思っております。
- 学校内や学校外でも友達と仲良く遊んでいる様です。本人は，クラスの子全員と仲良くやっていると話しており，いじめ等は今のところない様に感じています。今後も，子どもたちがそれぞれ思いやりをもって仲良く過ごしてくれればと思っています。
- △親じゃ勉強も教えられなくなるくらい難しくなっているので，先生の話をよく聞いて，その科目の理解をできるようになってほしい。
- 楽しげに通っています。感謝です。
- △ノーテレビ・ノーゲームデーが5日間の時はがんばる気持ちになれましたが，10日間だと，最初に「えー長い」という気持ちが先にきて，がんばろうという気持ちになりにくいように思いました。
- △感じ方にもよるのかもしれませんが，学校生活の中で，嫌な言葉を言われたりしている様です。表面的には仲良しに見えるのですが，自分の意見を言えない，見えない圧力があるそうです。命令口調との事ですが，子ども同士のコミュニケーションの中なので，何とも言えませんが気にな

りますね。

○テレビは見るけど、ゲーム機類は、ほとんどさわらなくなりました。

○いつもお世話になっております。おかげさまで、毎日楽しそうに登校してくれて、それが何より一番うれしく思っております。

○以前の家庭学習では、たし算に戸惑っていましたが、今はできるようになりました。

○勉強に関しては、自ら宿題をやる姿勢が見られるのでよいと思います。また、学校の様子はなかなか話してくれませんが、楽しく行っているのでよいと思います。友達との間でもトラブル等もなく過ごしているのがよかったです。

△あいさつに関しては、自らする時としない時があり、相手に話しかけられても返答しない時があるので注意するようにしていますが、今後も様子を見て少しずつ変われたらよいと思っています。

△友達の名前は出ますが、仲良しとまではいっていないようです。また、学校生活は慣れていないようで、疲れて帰ってきて、お休みの日を楽しみにしています。

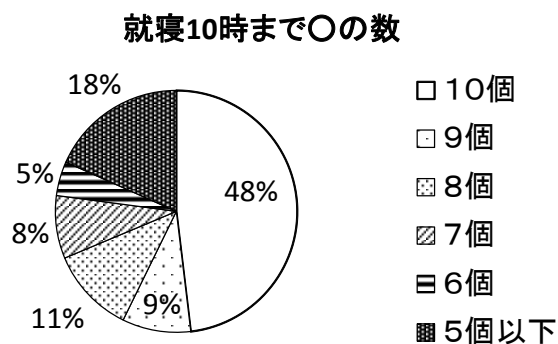
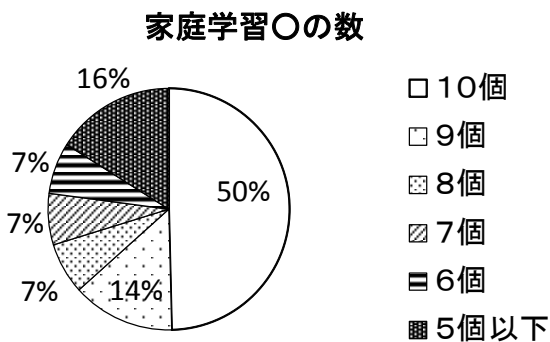
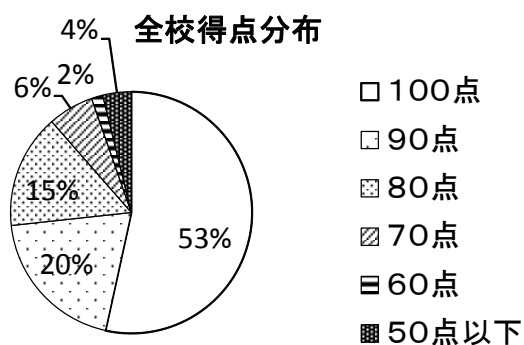
△聞いてもあまり学校のことを話してくれないので、学校での様子が分からず困るときがあります。勉強は楽しいと言っているのがよかったです。

○楽しんで学校生活を送らせていただいていることがなによりありがたいです。

第1回ノーテレビ・ノーゲーム(家庭学習強調旬間)の結果(H28.6.9~6.22)

昨年度、学校関係者評価委員の皆様から、「5日間の取組では習慣化に結び付かない」というご意見をいただいたことから、今年度より10日間と期間を増やしました。

テレビやゲームの時間を1日60分以内にできた日は10点、できなかったら0点、10日間100点満点として得点化しました。また、家庭学習や就寝時間の目標が達成できた日数も調査しました。その結果が次のグラフです。



全校で80点以上が88%と好成績でした。一方で、家庭学習の○8個以上は71%、就寝時間10時までの○8個以上は68%という結果でした。

心身の健全な成長には、テレビやゲームに費やす時間を自己制御できるようにし、10時には就寝できる生活習慣をつくり出していくことが大切です。

小中学校合同地域教育懇談会 (H28.7.13)の記録

1 全体会（東警察署様）

- 今のところ両津地域における小・中学校の子どもが関わった補導や非行の事案は0件。
- 子どもを事件や事故から守るためにしてほしいこと3つ。
 - ・ 外泊はお互いの保護者同士が知っていること。
 - ・ スマホはもっていなくてもインターネットとつながる状態にある。スマホ、携帯、ゲーム等を保護者がいつでも見ることができる状態に管理すること。
 - ・ 事故があったら直ぐに警察に届けること。自転車等との接触でも子どもは直ぐに「大丈夫です」と言ったり、被害者なのに逃げていなくなったりする。時間が経ってからでは検挙できないことがある。



2 地域別情報交換

(1) 吾潟・原黒 地区

①自転車の様子について

- ・ 中学生は登校時に小学生とぶつからないように、小学生の登校する時間帯を避けて（速く、遅く）登校している。
- ・ 中学生の自転車を見かけない。バスでの移動となっている。
- ・ 車や自転車との接触事故があった場合には直ぐに、家の人に伝えることを話しておく。



②スマホの所持率について

- ・ 吾潟・原黒地区では、ゲーム機は持っているがスマホを持っている子どもは少ない。

③危険な箇所について

- ・ 吾潟で歩道が狭く歩きにくい場所がある。
- ・ 原黒の交差点で赤信号でも通る車やバイクを見かける。
- ・ コンビニ原黒店の前を自転車が横断している。吾潟方面から来る車にとって曲がり角であり車からは見えにくい。危険である。
- ・ 原黒地区の子どもたちはきれいに1列で並んでいて良い。
- ・ 住吉から湊に向かう中学生の自転車が信号を守らないことがある。

④交通事故について

- ・ 自転車で子どもが加害者になった場合に、謝って済むものではない。普段から、自転車の乗り方や起こしたときの対応を親が子どもに指導しておく。
- ・ 女の子で一人区間が長い道は心配なので、親がバス停まで毎日車で送迎をしている。
- ・ 部活で遅くなると、学校まで車で迎えに行っている。
- ・ 小学生の子どもには信号を守る。子ども110番の家を確認する。防犯ブザーの確認する。これらを家庭も行っている。
- ・ 登下校時に自転車に乗るときは、ヘルメットの着用を指導している。しかし、休日は特別に指導していない。

- ・交通事故予防として、親が危ないと思った体験や車の死角を教える。

⑤家庭での話し合いについて

- ・自転車で人に接触した場合や車やバイク・自転車と接触した場合、また、登下校途中や遊び先で地震などの災害に備えて避難場所や連絡先方法等をご家庭話し合う事が大切。

⑥「スマホの課題と約束」について

- ・家で親が寝てから布団の中でゲームをしていて、日中ぼーっとしていることがある。
- ・中学生，SNS・ラインで不満を気軽に書き込んだら友達とのトラブルになった。
- ・ゲームをしていて勉強しない。
- ・スマホだけでなくPSP（ゲーム機）だけでもつながる。友達の家からネットにつながることも可能でトラブルになる。
- ・スマホがなくてもラインがゲーム機のできるの親の管理が大事（家でのルールを決める）である。
- ・女子だけでなく男子も朝までラインや電話をしている。
- ・9割の中学生が何らかの形でネットとつながっている。何気なく使っている言葉が相手を傷つけていることがある。（微妙なニュアンスの思いを伝えるには顔の表情が必要で有り、言葉だけからの情報では誤解を生じやすいため）
- ・ネットパトロールで学校もトラブルの芽を摘んでいる。ネットに一瞬でもあげた内容は残る。大手企業では、採用時に人柄について過去に遡り情報を集めるので、将来に影響があることを子どもたちに伝えておく。

(2) 湊 地区

①登下校の様子

- ・中学校下の坂道を子どもたちが広がって歩くので、迎える車が行き交う時危険である。
- ・校外子ども会で大きな声で挨拶をするという声がある。
- ・挨拶がない。知らない人には声を掛けないためか。オアシスの時だけは挨拶している。
- ・登校班2列で歩く班がある。校外子ども会で挨拶同様声を掛けている。
- ・小学校前、手押しボタン信号の場所でバイク、車が信号を見落としがちで注意が必要。信号が変わっても、左右確認し、横断することを再度指導する。
- ・小学生が横断後に会釈する。良い習慣なので続けて欲しい。



②自転車の乗り方について

- ・中学生の自転車の乗り方が危険。2人乗りしてもものを食べている姿をよく見かける。路地を止まることなく飛び出してくることがある。
- ・中学生スマホをしながら信号無視で自転車で通り抜ける。
- ・車道の反対側を走る。（右側通行）

④危険な場所

- ・加茂湖周辺，おんでこドーム周辺22：00以降は消灯するので暗くなる。

⑤「スマホの課題と約束」について

- ・ラインではトラブルが多い。グループラインで言葉の行き違いがある。

- ・5・6年生だけでなくネットトラブルの話をしてもらいたい。ノーテレビ・ノーゲームを通して指導していく。

⑥その他

- ・懇談会の参加者が少ない。
- ・小中合同でやることに意味があるのか。良い点：中学校の様子を聞いて良かった。悪い点：中学校の様子を知ることによって進路選択に影響するのではないか。

(3) 夷 地区

①登下校の様子

- ・挨拶は小中学生ともによい。
- ・固まって歩いている姿を見かけるので、歩き方は注意する必要がある。
- ・ケンペイの角の交差点は事故が多い場所である。車とバイクの接触事故があった。標識（一時停止）はあるがルールを守らない。



【対策を望む】その1：保護者から子どもに注意を促す。（声掛けの継続）

その2：両津中職員から加茂小，中等教育学校に連絡する。

- ・九兵衛の角の交差点も危険である。
- ・加茂湖に注意。中学生は海開きをする前に海水浴をすると思われるので、海の事故にも注意が必要。
- ・子どもからの挨拶は良い。地域の大人からも積極的に子どもたちへ挨拶をしていただきたい。中学生は自転車通学の子どもにヘルメットの着用の声掛けをしていただきたい。両津橋で子どもとおばあさんが話をしていた。（夜9時半頃）おばあさんを不審者と思い込んでしまい、子どもにどう声を掛けて良いか困った。どのような声掛けが良いか。「子どもに声掛けをするのではなく、大人（おばあさん）に声を掛け様子を伺うと良いのではないか」

②「スマホの課題と約束」について

- ・中学生のスマートフォン（i P a d）の普及率は増加している。通信機能付きの端末で友達同士利用している。
- ・ゲーム端末機使用のルールについて知りたい。
- ・時間を決める。30分程度。
- ・パスワードは親が管理。
- ・ゲームは休日のみ。平日，休日とも夜21時までと決めている。
- ・インターネット接続時は，親が管理している。
- ・親の携帯アプリでゲームをする。
- ・ゲームは保管（親が管理）している。使用時に子どもに渡す。
- ・パスワードの変更をいつの間にか子どもが設定していた。
- ・約束を破ったらゲームを取り上げる。
- ・ノーテレビ，ノーゲーム以外はゲームをしている。
- ・親がどんなに言っても聞かない。日々反省。

7月の両津っ子

比較的過ごしやすい日が続いています。子どもたちは大きく体調を崩すことなく学期末のまとめの学習をがんばりました。



7月5日 スマホの危険性を学ぶ5、6年と保護者



7月11日 ペアで話し合う1年生(校内授業研究)

夢創造 ナビゲーション月間

新潟県では、子どもたち一人一人の夢の創造と実現に向け、7月を、「夢創造、ナビゲーション月間」に位置付けています。その一つの取組に「家族との対話週間」があります。

この取組は、夏季休業中に、家族みんなで子どもの生き方について一緒に考える機会をもちましょうというものです。両津小でも、子どもの夢について家族みんなで対話する時間を大切にしてほしいと願っています。先日、6年生では、図工で取り組んでいる「12年後の自分」の制作と合わせて、家族のアドバイスやコメントをもらう取組を行いました。

夢は、遠い先でなくていいのです。2学期のこと、来年のこと、そして、将来のこと。この夏休みに、ぜひ、みなさんの家庭でも子どもの夢について語り合ってみてください。

- 2日(火) 親善水泳大会(予備日3日)
- 7日(日) 七夕鼓隊パレード
- 21日(日) 毎月第3日曜日は「家庭の日」
- 26日(金) 第2学期始業式
- 29日(月) 給食開始、発育測定(高)
- 30日(火) 発育測定(中) チャレンジ作品展(～9月2日正午まで)
- 31日(水) 発育測定(低)



〔指定靴のお知らせ〕

これまで指定してきた内履きが生産中止となりました。そこで、同じ会社の同じタイプの内履きを指定させていただきます。これまでとの違いは、洗濯機による手入れも可能になっているとのことです。価格や販売場所は今までと変わりません。

ご理解とご協力をお願いいたします。